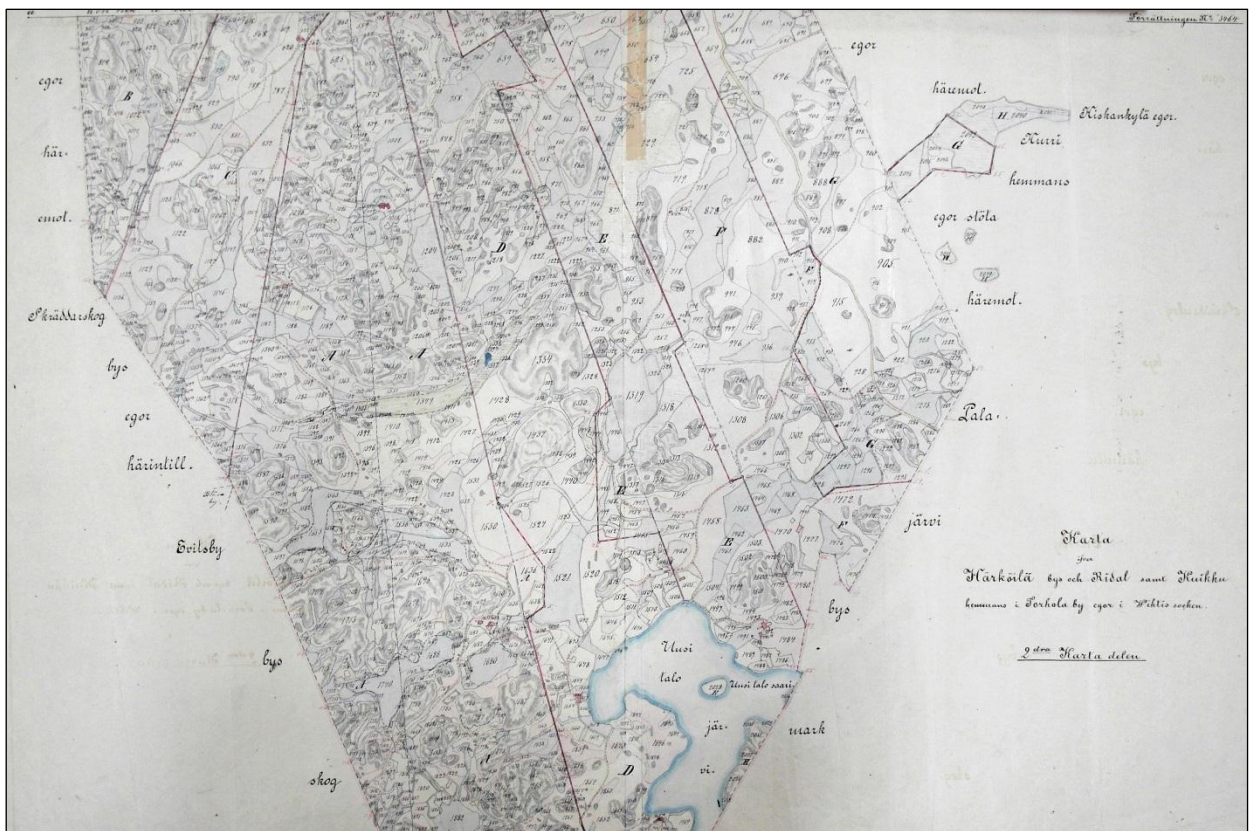


Vihti Hyötiönnummi muinaisjäännöksen arkistonselvitys 2013



Johanna Stenberg



Tilaja: Vihtin kunta

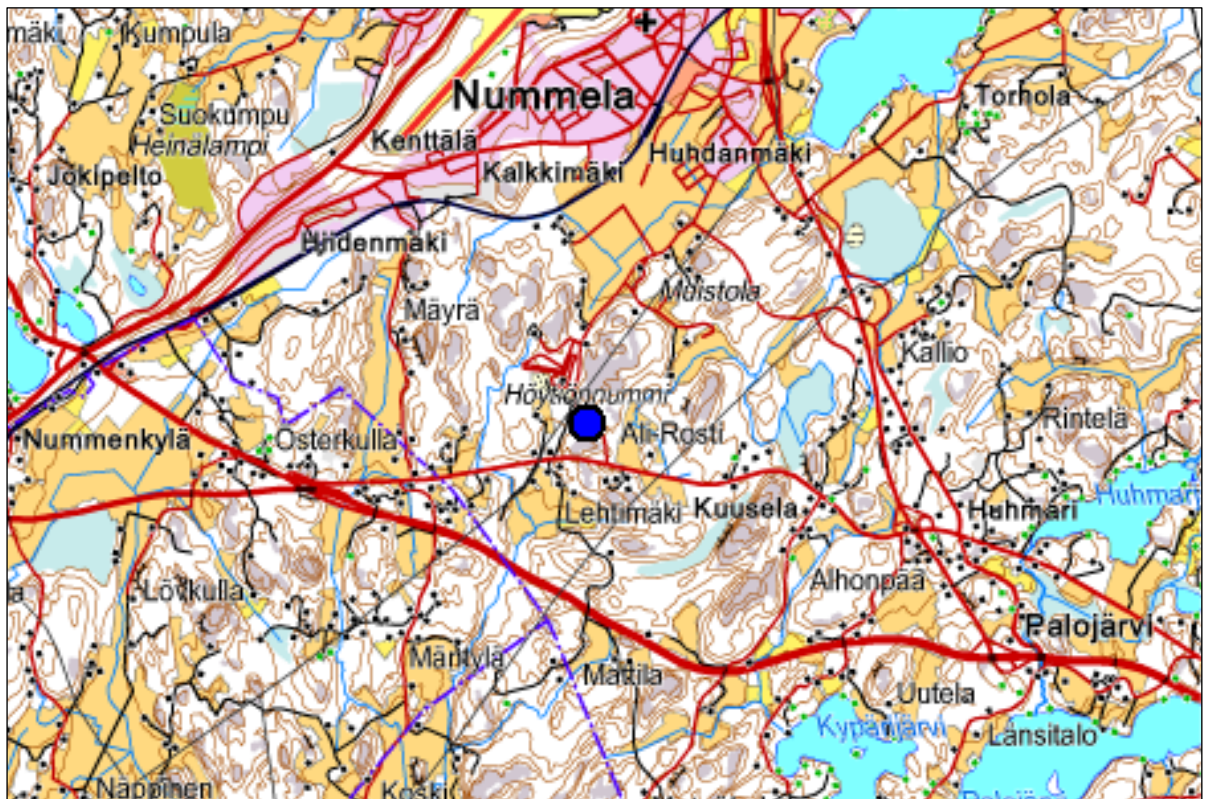
Sisältö

Perustiedot	2
Lähtötiedot	6
Arkistosiselvitys	7
Tulos	7
Lähteet	8
Muinaisjäännöstiedot	8
VIHTI HÖYTIÖNNUMMI	8

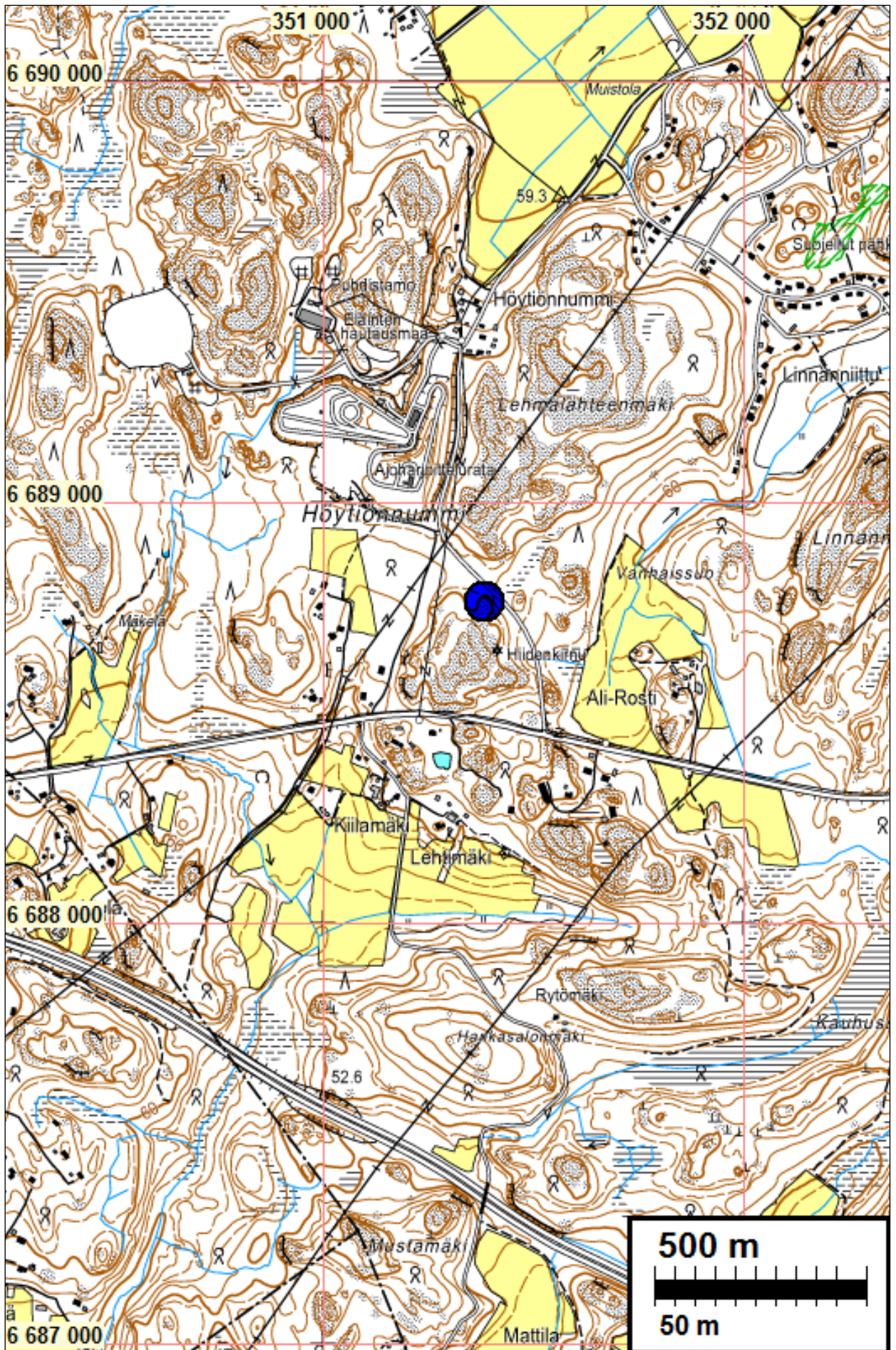
Kansikuva: Vuoden 1882 isojaon toimituskartan osa 2. Härköilän ja Torholan kylät.

Perustiedot

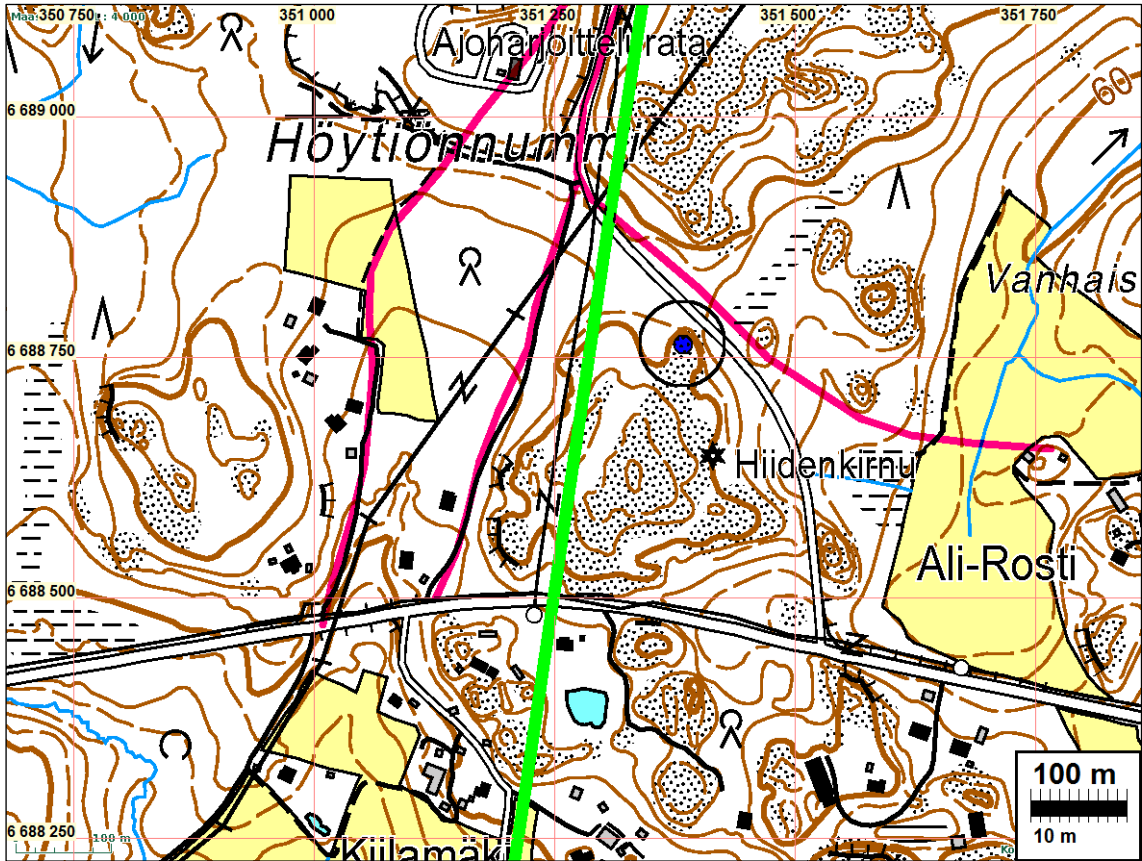
- Alue:** Vihi, Vihdin kirkosta noin 12 km etelään. Nummelan lounaispuolella Höytiönnummella Pillistöntien pohjoispuolella sijaitseva Hyötiönnummi (muinaisjäännöstunnus 1000000293) kiviröykkiö, mahdollinen rajamerkki.
- Tarkoitus:** Selvittää arkistolähteiden perusteella onko Höytiönnummen kiviröykkiön kohdalla kulkenut jossain vaiheessa jokin historiallinen raja ja siten pyrkiä selvittämään, onko kyseinen kiviröykkiö rajamerkki.
- Työaika:** 31.5.–2.6.2013
- Kustantaja:** Vihdin kunta
- Tekijät:** Mikroliitti Oy: Johanna Stenberg
- Tulokset:** Vuoden 1882 isojaonselvityskartan perusteella Hyötiönnummen kiviröykkiön länsipuolella noin 100 metrin päässä on kulkenut Torholan kylään kuuluneiden Rostin ja Lepän tilojen maiden välinen raja. Rajamerkin kohdalta kulkevaa vanhaa rajaa ei ole todettu.



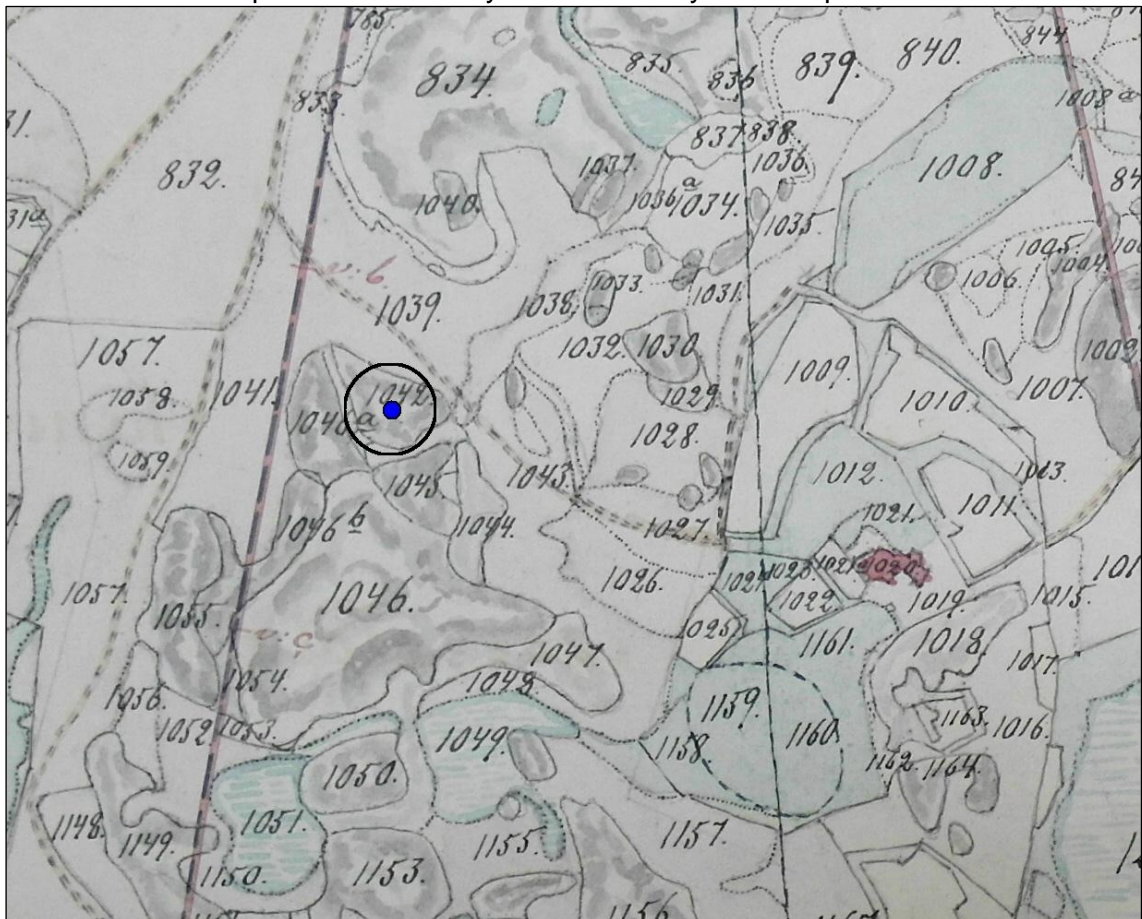
Tutkimuskohteen sijainti on merkitty sinisellä pisteellä.



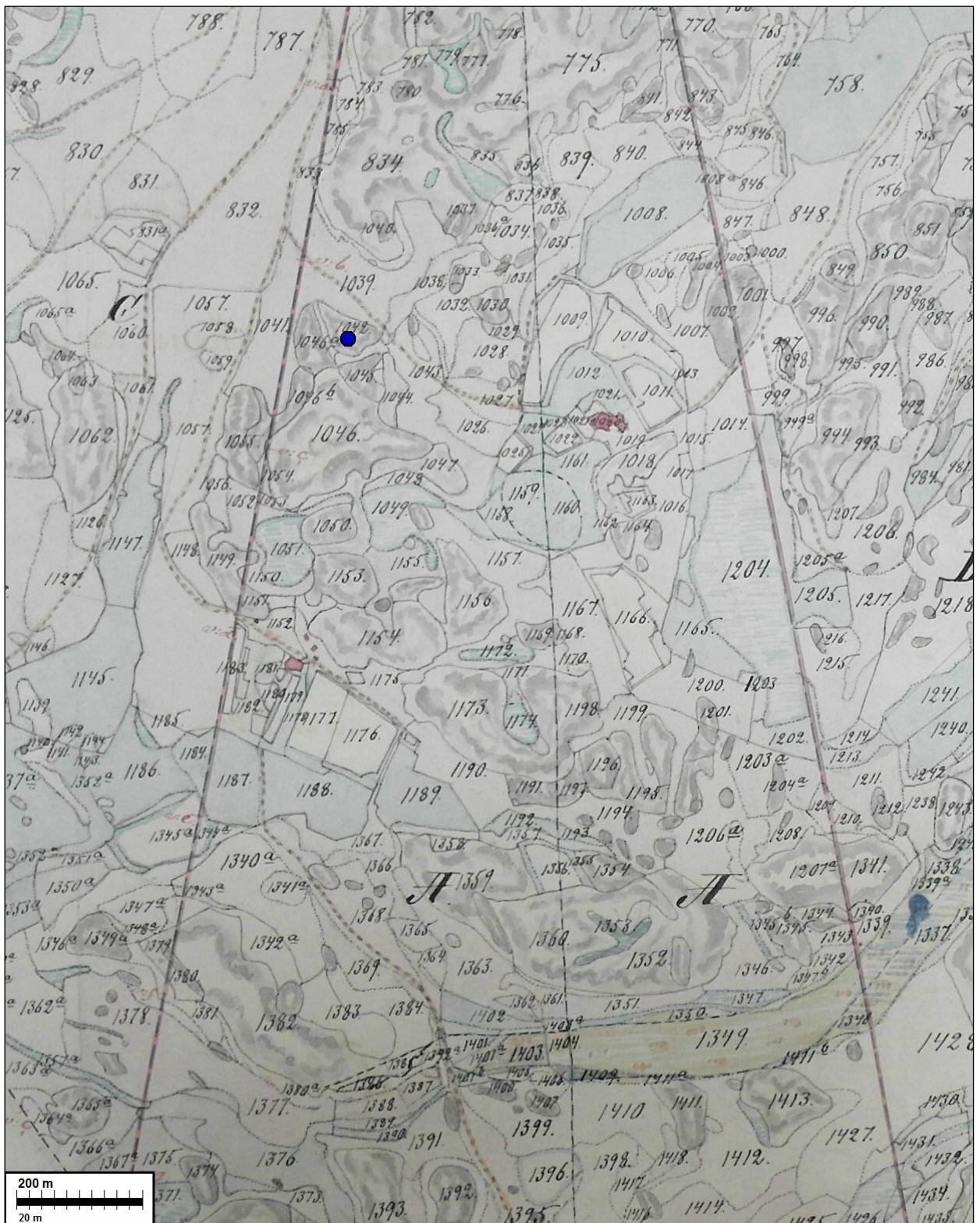
Höytönummen kiviroykkin sijainti on merkitty sinisellä pisteellä.



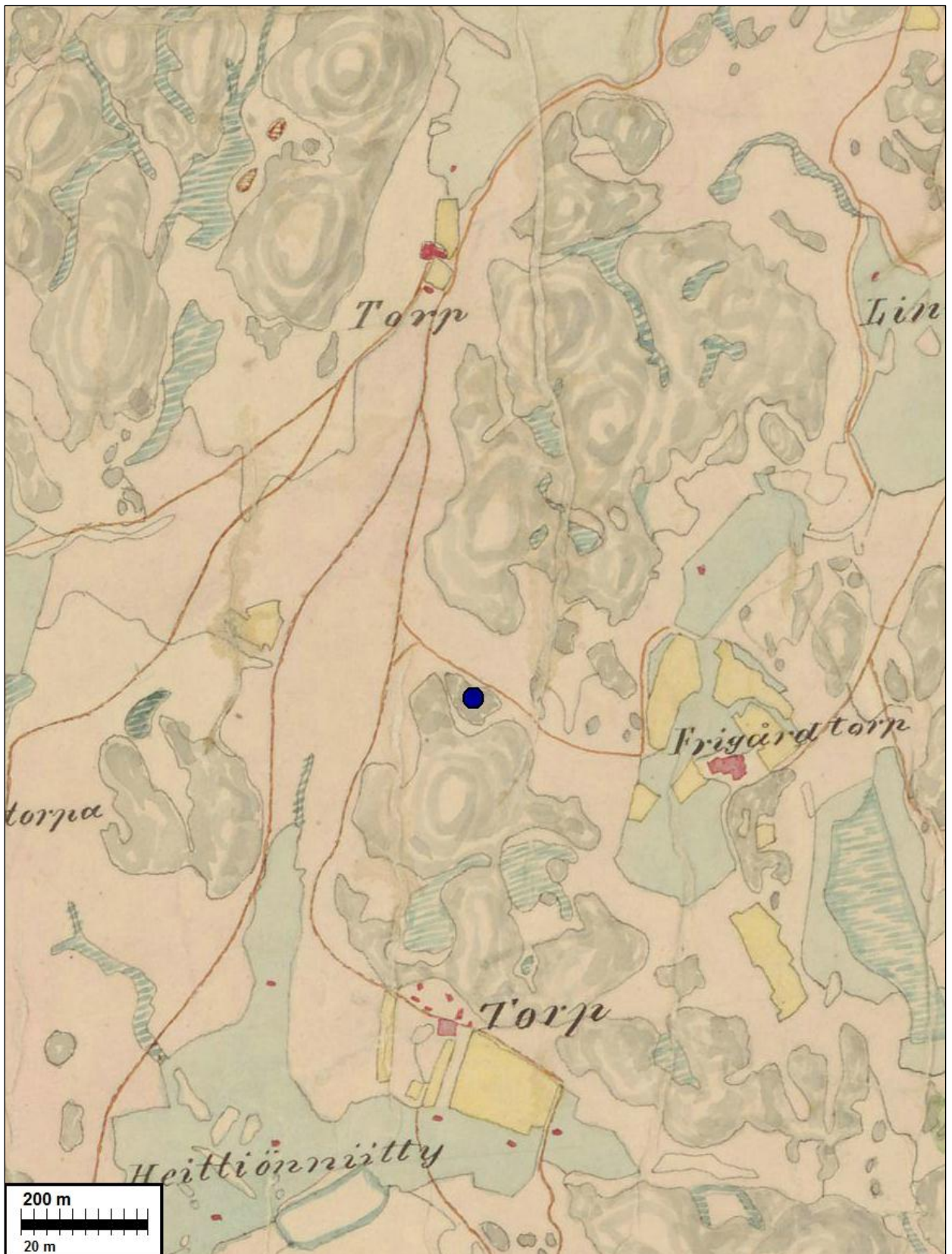
Isojakoraja on merkitty vihreällä ja vanhat tiet punaisella vuoden 1882 isojakokartan asemoinnin perusteella. Kiviröykkiö on merkitty sinisellä pisteellä.



Ote isojakokartasta vuodelta 1882. Höytiönnummen kiviröykkiö on merkitty päälle sinisellä pisteellä. (B51:5/4)



Hyötionnummen röykkiö on paikka merkitty sinisellä pisteellä vuoden 1882 isojakokartalle. Punaisella viivalla tilojen maaomistusten rajat. C kaistale on Lepän tilan ja A kaistaleet Rostin tilan. (B51:5/4)



Hyötionnummen kiviroykkin sijainti on merkitty vuoden 1840 Vihdin pitäjänkartalle sinisellä pisteellä. (2041 04 la)

Lähtötiedot

Vihdin kunnalla on suunnitteilla asemakaava, jossa Hyötionnummen muinaisjäänneksen kohdalle osoitetaan toimintaa joka saattaa uhata kyseistä suojelukohdetta. Suunnitelleilla olevalla

asemakaava-alueella tunnetaan mahdollinen rajamerkki Hyötiönnummi (muinaisjäännostunnus 1000000293). Museovirasto on antanut kaavahankkeen johdosta lausunnon 6.5.2013 (MV/9/05.01.00/2013), jossa edellytettiin mahdollisen rajamerkin olemuksen selvittämistä. Rajamerkin selvitystyön lähtökohtana tuli olla arkistoseelvitys, jonka tavoitteena oli saada selville onko kyseessä jonkin historiallisen rajan merkki. Museovirasto toteaa launnossaan, että mikäli arkistoselevitysten perusteella saadaan vahvistus siitä, että kyseessä on rajamerkki kohde voidaan dokumentoida ja tutkia ainoastaan kajoamattomilla menetelmillä.

Höytiönnummen kiviröykkiö sijaitsee Höytiönnummen kaakkoispuolella, Pillistöntien pohjoispuolella sijaitsevan mäen päällä kalliolla, lähellä sen korkeinta kohtaa. Röykkiö on halkaisijaltaan noin neljä metriä ja noin puoli metriä korkea kiviröykkiö. Röykkiön keskellä on pystykivi, mistä johtuen sen on tulkittu olevan rajamerkki.

Vihdin kunta tilasi Höytiönnummen muinaisjäännostä koskevan arkistoselevityksen Mikroliitti Oy:ltä. Arkistoselevitys tehtiin 31.5–2.6. 2013.

Arkistoselevitys

Alueen maankäyttöhistorian selvittämiseksi tutustuttiin aluetta kuvaaviin vanhoihin karttoihin. Pitäjänkartta vuodelta 1840 asemoitiin nykyiseen koordinaatistoon samoin kuin vuoden 1882 isojaonselvityskartta. Asemoiduille kartoille sijoitettiin Höytiönnummen kiviröykkiö.

Vuoden 1840 Vihdin pitäjänkartan perusteella kiviröykkiön kohdalla tai sen läheisyydessä ei ole kulkenut ainakaan kylärajoja.

Vuoden 1882 Vihdin pitäjän isojaontoimituskarttaan merkitty isojaon raja kulkee Höytiönnummen kiviröykkiön länsipuolella noin sadan metrin päässä. Härköilän kylään kuuluvien Rostin ja Lepän tilojen maa-alueiden välinen raja.

Pitäjänkartan ja isojakokartan lisäksi mahdollisten historiallisen ajan rajamerkit röykkiön kohdalla etsittiin myös vuoden 1799 yleiskartoista (Suomen Karttakirja 1799) sekä Kuninkaan tiekartastosta, jonka kartat ovat vuosilta 1776–1805 (Kuninkaan tiekartasto 1790). Yleiskartat eivät anna viitteitä siitä, että Höytiönnummen röykkiön kohdalla olisi kulkenut rajoja.

Tulos

Käytettävissä olleiden vanhojen – pääasiassa 1800-luvun - karttojen perusteella Höytiönnummen röykkiön kohdalla ei ole kulkenut rajaa. Vuoden 1882 isojaonselvityskarttaan merkitty Torholan kylään kuuluneiden Lepän ja Rostin tilojen välinen raja on kulkenut röykkiön länsipuolella noin 100 metrin päässä. Kyseisen rajan paikannus on selkeä ja tarkka. Ei voida täysin pois sulkea etteikö paikalla olisi voinut olla jotain 1800-lukua vanhempaa rajaa, joskaan mitään välillisiä viitteitä sellaisesta ei ole. Kyseessä voisi ehkä olla isojakoa edeltävä raja mutta tilusrajaksi röykkiö on iso. Röykkiö on myös etäällä pronssikauden rannoista, mikä kuitenkin tällä alueella ei välttämättä ja täydellä varmuudella ole esteenä pronssi- tai paremminkin rautakautiselle hautaröykkiötulkinnalle.

2.6.2013

Johanna Stenberg

Lähteet**Arkistolähteet:**

Geograf karta öfver Vihtis socken Raseborgs. Lojo Häräd och Nylands Län. 1840 (1811). (2041 4 la) Pitäjänkartasto. Kansallisarkisto.

Karta öfver Härköilä bys och Ridal samt Kuikku hemmans i Tohhola by egor äfson dessa byars oskiftade marker i Wictis socken Raseborgs östra häräd och Nylands Län Uppräntas i afseende. å storskiftsreglering. 1882 Knut. H. Lindh 1:sta delen. (B51:5/4) Maanmittaushallituksen arkisto. Kansallisarkisto.

Kirjalliset lähteet:

Kuninkaan tiekartasto Suomesta 1790. Toim: Harju, E-S, Lappalainen, J.T. Suomalaisen kirjallisuuden seura ja Kustannusosakeyhtiö Atlas Art 2010.

Suomen karttakirja 1799. C.P. Hällström Suomi. Karttakeskus. Brint Best, Viro 2012.

Muinaisjäännöstiedot**VIHTI HÖYTIÖNNUMMI**

Mjtunnus: 1000000293

Rauh.lk: 2

Ajoitus: ajoittamaton

Laji: kivirakenteet: röykkiöt

Koordin: N: 6688 763 E: 351 384 Z: 80

P: 6691 572 I: 3351 494

Tutkijat: Helena Ranta 2003 tarkastus, Esa Hertell 2007 inventointi

Sijainti: Vihdin kirkosta noin 12 km etelään

Huomiot: Muinaisjäännösrekisteri: Röykkiö sijaitsee Nummelasta etelään sijaitsevan Höytiönnummen kaakkoispuolella. Röykkiö on tien 110 pohjoispuolella noin 300 metrin päässä sekametsässä kallion päällä, hiidenkirnusta 100 metriä pohjoisluoteeseen. Röykkiö on rakennettu kalliopaljastuman jyrkkään reunaan, lähelle kallion korkeinta kohtaa. Röykkiö on muodoltaan pyöreähkö. Sen halkaisija on noin 4 m ja korkeus 0,5-0,6 m. Röykkiö on rakennettu kalliopohjalle vaihtelevankokoisista kivistä: suurimmat niistä ovat noin 50 x 50 cm:n kokoisia. Kivien välissä on multaa. Röykkiö on vahvan jäkälä- ja sammalkerroksen peittämä. Röykkiön keskellä oli pystyssä kivi rajamerkin tapaan. Tämä viittaa siihen, että kyseessä on rajamerkki. Rakenne kuitenkin poikkeaa tavallisista rajamerkeistä runsaan kiveyksensä ansiosta. Pysty kivessä ei ollut merkintöjä.

Arkistotoselvitys 2013:

Vuoden 1882 isojakokartan asemoinnin perusteella Torholan kylään kuuluneiden Rostin ja Lepän tilojen maiden välinen raja on kulkenut kalliolla sijaitsevan kiviröykkiön länsipuolelta noin sadan metrin päässä.